

**FICHE PRATIQUE
SUR L'APPROCHE
COMMUNAUTAIRE
TRANSFORMATRICE DE GENRE
POUR METTRE FIN AUX
MUTILATIONS GÉNITALES
FÉMININES ET VIOLENCES BASÉES
SUR LE GENRE**



TABLE DES MATIÈRES

- 01** INTRODUCTION
- 02** L'APPROCHE TRANSFORMATRICE DE GENRE, C'EST QUOI?
- 03** L'APPROCHE ACT, COMMENT ÇA MARCHE ?
- 04** LES 11 ETAPES POUR METTRE EN ŒUVRE L'APPROCHE COMMUNAUTAIRE TRANSFORMATRICE DE GENRE
- 05** CONCLUSION

1. INTRODUCTION

En 2023, la Communauté de pratique se concentre sur la manière de travailler avec les hommes pour mettre fin aux mutilations génitales féminines (MGF) et créer une société exempte de normes sociales négatives qui affectent les filles et les femmes, telles que les MGF.

la COP MGF a organisé un webinaire de formation sur l'approche Communautaire Transformatrice de genre (ACT) comme moyen qui favorise l'implication des hommes dans la lutte contre les MGF.

L'objectif de ce webinaire était d'introduire la méthodologie de l'approche ACT, et permettre aux participants et participantes d'acquérir une compréhension approfondie de cette approche et la manière dont elle favorise l'implication des hommes dans la lutte contre les VBG/MGF.

L'ACT est bien plus qu'une simple intervention ponctuelle – c'est un processus de transformation profonde qui nécessite l'engagement et la coopération de tous les membres de la communauté.



L'Approche Communautaire Transformatrice de Genre (ACT) est une approche stratégique qui vise à combattre les inégalités de genre en travaillant directement avec les communautés. Fondée sur des principes d'inclusion, de participation et de responsabilisation, L'Approche cherche à autonomiser les individus et à créer des changements durables des normes sociales et les structures de pouvoir entraînant des conséquences néfastes à l'instar des MGF

En savoir plus



webinaire: Approche Communautaire Transformatrice de genre pour mettre fin aux MGF et VBG



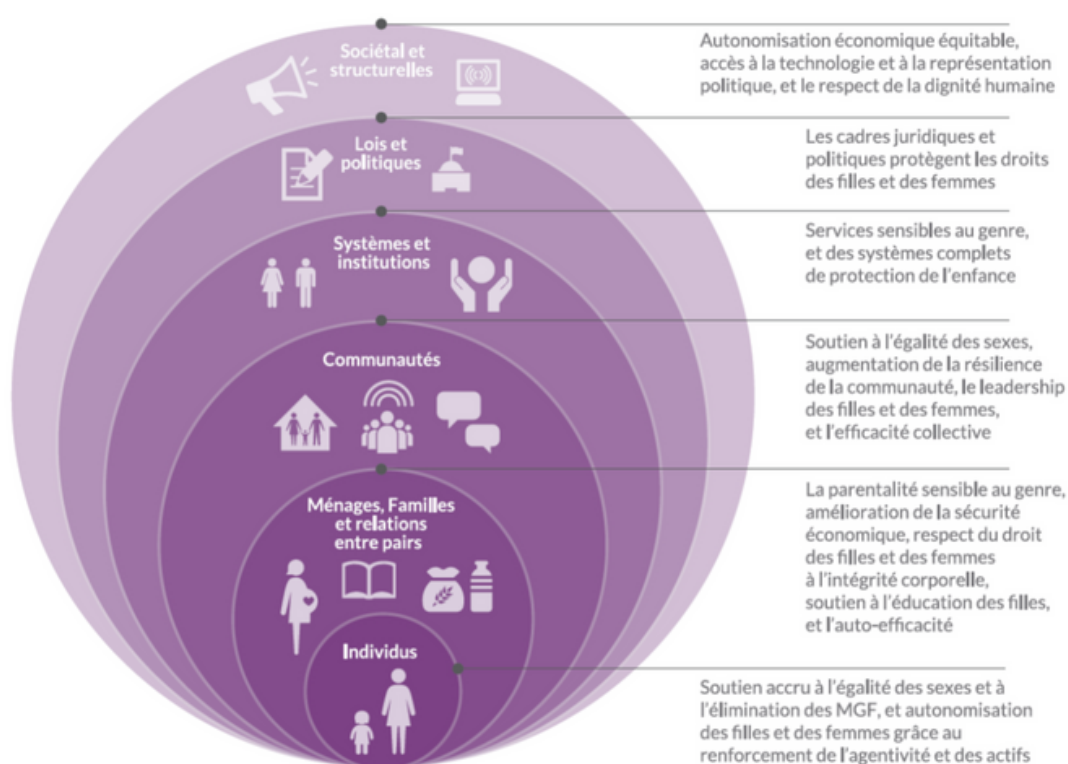
Male involvement in ending FGM

L'APPROCHE TRANSFORMATRICE DE GENRE, C'EST QUOI?

L'approche transformatrice du genre vise à déconstruire les stéréotypes, à prendre conscience de comment on a été socialisé et des rôles attendus par la société afin de réaliser les inégalités de pouvoir et les discriminations que cela entraîne.

Le changement peut se faire au niveau individuel, mais également au niveau structurel et sociétal (travail, école, institutions, ...)

Figure 1. Modèle socio-écologique des approches transformatrices de genre



Source: UNICEF, 2020, Note technique: approches transformatrices de genre pour l'élimination des Mutilations Génitales Féminines.



Le modèle socio-écologique des approches transformatrices de genre décrit 6 niveaux, il est important d'avoir une approche coordonnée sur les différents niveaux pour un impact durable via un ensemble d'action

Pour en savoir plus



L'approche communautaire transformatrice de genre : un des piliers de l'approche transformatrice de genre pour mettre fin aux MGF



L'APPROCHE ACT, COMMENT ÇA MARCHE ?

Composée de 3 phases. Ces trois phases ont été construites, mises en œuvre et validées au cours de plusieurs cycles de recherche-action menée en Guinée à Mamou et N'Zérékoré

L'approche consiste à former des facilitateurs et facilitatrices issues des communautés concernées qui vont animer des sessions de dialogues en non-mixité de genre et de génération (afin de favoriser les discussions) qui vont discuter les rapports entre hommes et femmes, la manière dont on a été socialisé, les questions de sexualité, de plaisir (pour faire le lien avec l'impact des MGF), les droits sexuels et reproductifs, les violences basées sur le genre.

PHASE I Cycle de 7 séances avec 4 groupes différents

PHASE II

Journée d'échange entre les sexes et les générations avec les 4 groupes mélangés (1 jour) et Atelier de restitution avec les acteurs clés locaux

PHASE III

Atelier de restitution national



Les 7 sessions de dialogue de la phase 1 de l'approche ACT !

- *Introduction. C'est quoi un homme, C'est quoi une femme (différence entre sexe et genre)*
- *Comment on est socialisé, quel rôle on attend de nous*
- *Sexualité, Planification familiale, Hygiène intime*
- *Excision et sexualité, notion de plaisir*
- *Les droits sexuels et reproductifs*
- *Les violences de genre*
- *Comment prévenir la violence : la gestion des émotions, le dialogue*

LES 11 ETAPES POUR METTRE EN ŒUVRE L'APPROCHE ACT

1



Une organisation communautaire de base (OCB) et une agence de financement ou un service de l'Etat décident de travailler ensemble pour mettre en œuvre l'approche ACT. Elles contactent les autorités locales, les chefs communautaires et partenaires qui travaillent sur la même zone géographique pour favoriser la participation active des acteurs clés qui aura un impact sur la mise en place des recommandations et la pérennisation du projet. **C'est la phase d'information et mobilisation des autorités locales.**

2



Après avoir eu l'aval des autorités locales et chefs communautaires sur leur participation à l'approche, l'OCB et le promoteur du projet (agence de coopération ou Etat) finalise la formulation du projet en validant la zone géographique, le nombre de communautés touchées par l'approche, le nombre de participants, facilitateurs en tenant compte des échanges tenus dans l'étape 1. **C'est la phase de formulation de l'action, de la planification des activités et de la budgétisation.**

3



Les autorités locales sont invitées à proposer des noms des personnes qui seront formées comme facilitateurs et facilitatrices, les personnes sélectionnées sont des personnes qui savent lire et écrire et qui ont déjà été remarquées dans leur communauté pour leur engagement. **C'est la phase de sélection des facilitateurs et facilitatrices** (8 par site). Ils et elles ont le même profil que les 32 participant.e.s donc 2 hommes mariés, 2 femmes mariées, 2 jeunes hommes non mariés, 2 jeunes femmes non mariées.

4



L'OCB et l'opérateur organisent une session de formation de 5 jours avec les facilitateurs sélectionnés qui animeront les sessions de dialogue. L'OCB et l'opérateur s'ils n'ont pas l'expertise en interne peuvent faire appel à une expertise externe pour donner la formation sur l'approche ACT!. **C'est la phase de formation des facilitateurs des sessions de dialogue.** Si la formation n'est pas réalisée dans la langue parlée par les communautés concernées, il faudra traduire les messages et certains outils qui utilisent la langue écrite ou n'utiliser que des photolangages.



5

Dans chaque site concerné, 32 personnes qui participeront aux 7 sessions de dialogue sont identifiées par les autorités locales et leaders communautaires. L'OCB à l'aide des facilitateurs formés valide que les profils correspondent bien à ceux recherchés : 8 hommes mariés, 8 femmes mariées, 8 jeunes hommes non mariés, 8 jeunes femmes non mariées. Les personnes sont issues des différents secteurs de la commune pour couvrir toute la zone d'intervention. **C'est la phase d'identification des participants au niveau communautaire**



6

Une étude de base est réalisée au niveau communautaire afin d'avoir un état des lieux de la situation avant de démarrer l'approche. Les facilitateurs administrent un questionnaire qui se base sur les questions des études démographiques et santé sur les MGF et les VBG. **C'est la phase de récolte des données pour la baseline.**



7

L'OCB organise les 7 sessions de dialogues communautaires avec les 4 groupes à 15 jours d'intervalle. Chaque participant discute avec au moins 5 personnes de sa communauté afin de disséminer les informations et sujets discutés lors des sessions de dialogue. L'OCB organise une journée de répétition avant chaque session et une journée de rapportage après chaque session. Des grilles de recueil de données sont préparées pour faire une synthèse des échanges. **C'est la phase de mise en œuvre des 7 sessions de dialogue**



8

A la fin des 7 sessions, le même questionnaire est administré par les facilitateurs de manière individuelle auprès des participants pour faire une comparaison avant-après. **C'est la phase d'évaluation avant-après de l'approche ACT !**



9

Une journée d'échange entre les sexes et les générations est organisée à la fin des 7 sessions pour partager entre les 4 groupes les thématiques qui ont été facile ou difficile à discuter, les changements qui se sont opérés au niveau individuel, au niveau de la famille ou de la communauté. Des messages et recommandations sont préparés pour les autorités locales. **C'est la phase du dialogue entre les sexes et les générations.**



10

L'OCB et le promoteur du projet organisent une journée de restitution locale auprès des autorités administratives et politiques, des leaders communautaires et religieux, des partenaires où les participants des sessions de dialogues, les facilitateurs présentent les résultats et leurs recommandations pour des changements au niveau structurel ayant un impact sur les rapports de pouvoir hommes-femmes et les VBG. **C'est la phase de restitution aux autorités locales.**



11

L'OCB et le promoteur présentent également les résultats au niveau national dans les plateformes de coordination de lutte contre les MGF et VBG pour disséminer l'approche et permettent un scaling-up et une meilleure couverture de l'approche ACT! **C'est la phase de restitution au niveau national.**

Facteurs de succès de l'approche communautaire transformatrice de genre



- on n'aborde la question des MGF et VBG qu'après avoir compris la différence entre sexe et genre, avoir pris conscience de comment on était socialisé en tant que garçon et fille.
- on fait appel à l'intelligence collective, autonomisation, méthode participative
- un Cadre « safe » qui libère la parole et assure une sécurité: groupe non mixte (âge, sexe), non jugement, possible de parler de sexualité sans tabou
- on met en évidence des opérateurs qui connaissent bien la région, l'approche communautaire, les violences basées sur le genre y compris les MGF
- des autorités régionales et locales très soutenantes et impliquées

CONCLUSION

Les points forts de cette approche résident dans le fait que : Avant de commencer le processus de l'ACT, il est essentiel de comprendre la communauté cible (des hommes mariés, jeunes hommes non mariés, femmes mariées, jeunes femmes non mariées), d'identifier les problèmes spécifiques liés au genre et de former une équipe compétente qui organisera des séances de dialogues avec la communauté pour sensibiliser, éduquer et engager les membres dans des discussions sur l'égalité des genres. C'est ainsi que parviendra à une réelle transformation qui vise à créer un changement concret dans la communauté en mettant en place avec les pouvoirs publics des actions et des initiatives qui remettent en question les normes et les comportements sexistes.



Facteurs limitants de l'approche communautaire transformatrice de genre

- Beaucoup de personnes encore attachées aux croyances dans les esprits, sorcellerie en Guinée forestière avec des personnes qui craignent d'avoir un mauvais sort s'ils arrêtent l'excision.
- Durée de l'approche: pour des projets de courte durée (3-4 mois) cette approche n'est pas recommandée.

Pour plus
d'informations



Guide de mise en œuvre de la méthode ACT !

